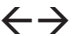
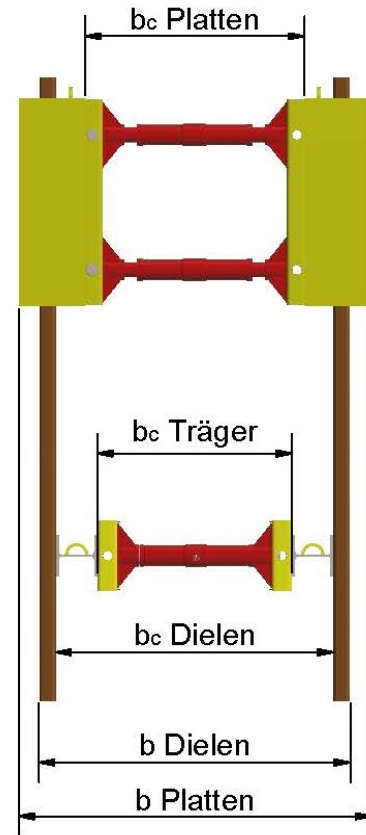
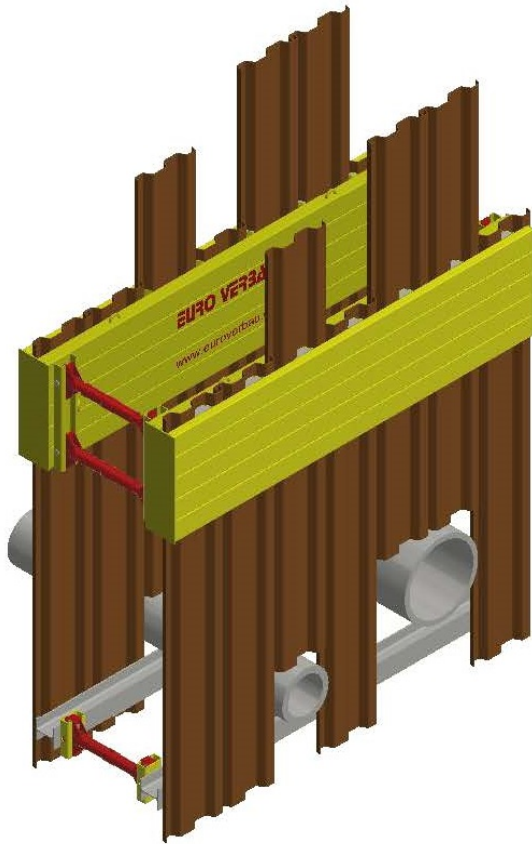
 : abhängig vom Erddruck
 : 2,00 m bis 5,94 m

	Abmessungen [mm]	Gewicht Platte [kg]	Anzahl Dielen	Gewicht Element [kg]	Rohreinlelänge L _c [mm]	Systemwiderstand R _κ [kN/m ²]
Dielenkammer	L x HB			Angaben mit 4 Spindeln SP SB 110 x 700		
KKP ST KD6 CP	2444 x 1000	595	4	1501	2015	234,40
KKP ST KD6 CP	2944 x 1000	696	5	1703	2515	151,78
KKP ST KD6 CP	3444 x 1000	797	6	1905	3015	
KKP ST KD6 CP	3944 x 1000	898	7	2107	3515	78,75
KKP ST KD6 CP	4444 x 1000	1000	8	2311	4015	
KKP ST KD6 CP	4944 x 1000	1355	9	3021	4515	72,96
KKP ST KD6 CP	5444 x 1000	1471	9	3253	4015	
KKP ST KD6 CP	5944 x 1000	1814	10	3939	5515	59,05
Mini-Dielenkammer	L x HB			Angaben mit 4 MB Spindeln Typ A		
KKP ST KD4 CP	2040 x 600	281	5	614	1730	
KKP ST KD4 CP	2440 x 600	332	6	716	2130	
KKP ST KD4 CP	2840 x 600	383	7	818	2530	

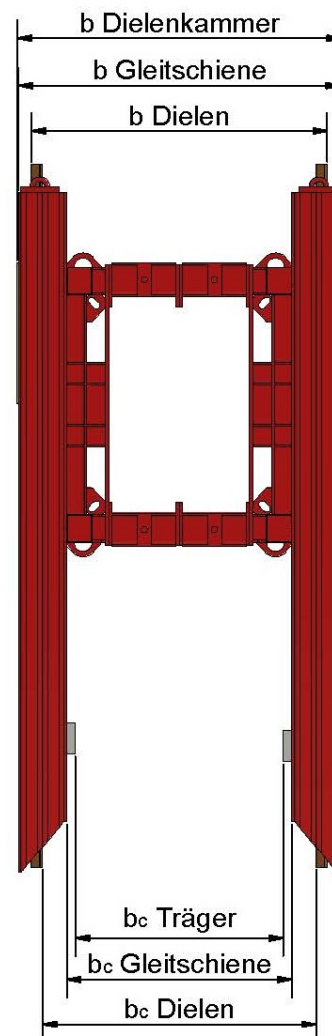
Auf Wunsch sind die Dielenkammerplatten auch mit Seitenführung erhältlich!

Dielenkammer mit Gurtungsträger



Spindel SP SB 98x700				
Grabenbreiten b ohne Zwischenstück [mm]		Arbeitsbreiten bc ohne Zwischenstück [mm]		
b Dielen	b Platten	bc Dielen	bc Träger	bc Platten
1548 - 1728	1768 - 1948	1388 - 1568	988 - 1168	1148 - 1328
Spindel SP SB 110x700				
Grabenbreiten b ohne Zwischenstück [mm]		Arbeitsbreiten bc ohne Zwischenstück [mm]		
b Dielen	b Platten	bc Dielen	bc Träger	bc Platten
1550 - 1670	1770 - 1890	1390 - 1510	990 - 1110	1150 - 1270

Dielenkammer mit Seitenführung und Endschienengurtung im Parallel-Verbau



Grabenbreiten b ohne Zwischenstück [mm]			
Gleitschiene	Dielekammer	Dielen	
1414	1437	1233	
Arbeitsbreiten b _c ohne Zwischenstück [mm]			
Gleitschiene	Dielekammer	Dielen	Träger
730	817	1073	633

Spindeln SP SB

Typ 110 x 392

Typ 110 x 550

Typ 110 x 700

Spindel SP SB Typ 110 x 392				
Länge Zwischenrohr [mm]	Grabenbreiten b [mm]		Arbeitsbreiten b _c [mm]	
	b Dielen	b Platten	b _c Dielen	b _c Platten
ohne	1084 - 1146	1304 - 1366	924 - 986	684 - 746
300	1384 - 1446	1604 - 1666	1224 - 1286	984 - 1046
500	1584 - 1646	1804 - 1866	1424 - 1486	1184 - 1246
1000	2084 - 2146	2304 - 2366	1924 - 1986	1684 - 1746
1500	2584 - 2646	2804 - 2866	2424 - 2486	2184 - 2246
2000	3084 - 3146	3304 - 3366	2924 - 2986	2684 - 2746
2500	3584 - 3646	3804 - 3866	3424 - 3486	3184 - 3246

Spindel SP SB Typ 110 x 550				
Länge Zwischenrohr [mm]	Grabenbreiten b [mm]		Arbeitsbreiten b _c [mm]	
	b Dielen	b Platten	b _c Dielen	b _c Platten
ohne	1210 - 1367	1430 - 1587	1050 - 1207	810 - 967
300	1510 - 1667	1730 - 1887	1350 - 1507	1110 - 1267
500	1710 - 1867	1930 - 2087	1550 - 1707	1310 - 1467
1000	2210 - 2367	2430 - 2587	2050 - 2207	1810 - 1967
1500	2710 - 2867	2930 - 3087	2550 - 2707	2310 - 2467
2000	3210 - 3367	3430 - 3587	3050 - 3207	2810 - 2967
2500	3710 - 3867	3930 - 4087	3550 - 3707	3310 - 3467

Spindel SP SB Typ 110 x 700				
Länge Zwischenrohr [mm]	Grabenbreiten b [mm]		Arbeitsbreiten b _c [mm]	
	b Dielen	b Platten	b _c Dielen	b _c Platten
ohne	1390 - 1670	1610 - 1890	1230 - 1510	990 - 1270
300	1690 - 1970	1910 - 2190	1530 - 1810	1290 - 1570
500	1890 - 2170	2110 - 2390	1730 - 2010	1490 - 1770
1000	2390 - 2670	2610 - 2890	2230 - 2510	1990 - 2270
1500	2890 - 3170	3110 - 3390	2730 - 3010	2490 - 2770
2000	3390 - 3670	3610 - 3890	3230 - 3510	2990 - 3270
2500	3890 - 4170	4110 - 4390	4730 - 4010	3490 - 3770

Spindeln SP SB

Typ D 98 x 392

Typ C 98 x 550

Typ B 98 x 700

Typ E 98 x 817

Spindel SP SB Typ D 98 x 392				
Länge Zwischenrohr [mm]	Grabenbreiten b [mm]		Arbeitsbreiten b _c [mm]	
	b Dielen	b Platten	b _c Dielen	b _c Platten
ohne	1082 - 1150	1302 - 1370	922 - 990	682 - 750
300	1382 - 1450	1602 - 1670	1222 - 1290	982 - 1050
500	1582 - 1650	1802 - 1870	1422 - 1490	1182 - 1250
1000	2082 - 2150	2302 - 2370	1922 - 1990	1682 - 1750
1500	2582 - 2650	2802 - 2870	2422 - 2490	2182 - 2250
2000	3082 - 3150	3302 - 3370	2922 - 2990	2682 - 2750
2500	3582 - 3680	3802 - 3870	3422 - 3490	3182 - 3250

Spindel SP SB Typ C 98 x 550				
Länge Zwischenrohr [mm]	Grabenbreiten b [mm]		Arbeitsbreiten b _c [mm]	
	b Dielen	b Platten	b _c Dielen	b _c Platten
ohne	1212 - 1412	1432 - 1632	1052 - 1252	812 - 1012
300	1512 - 1712	1732 - 1932	1352 - 1552	1112 - 1312
500	1712 - 1912	1932 - 2132	1552 - 1752	1312 - 1512
1000	2212 - 2412	2432 - 2632	2052 - 2252	1812 - 2012
1500	2712 - 2912	2932 - 3132	2552 - 2752	2312 - 2512
2000	3212 - 3412	3432 - 3632	3052 - 3252	2812 - 3012
2500	3712 - 3912	3932 - 4132	3552 - 3752	3312 - 3512

Spindel SP SB Typ B 98 x 700				
Länge Zwischenrohr [mm]	Grabenbreiten b [mm]		Arbeitsbreiten b _c [mm]	
	b Dielen	b Platten	b _c Dielen	b _c Platten
ohne	1388 - 1728	1608 - 1948	1228 - 1568	988 - 1328
300	1688 - 2028	1908 - 2248	1528 - 1868	1288 - 1628
500	1888 - 2228	2108 - 2448	1728 - 2068	1488 - 1828
1000	2388 - 2728	2608 - 2948	2228 - 2568	1988 - 2328
1500	2888 - 3228	3108 - 3448	2728 - 3068	2488 - 2828
2000	3388 - 3728	3608 - 3948	3228 - 3568	2988 - 3328
2500	3888 - 4228	4108 - 4448	4728 - 4068	3488 - 3828

Spindel SP SB Typ E 98 x 817				
Anzahl Zwischenrohr [mm]	Grabenbreiten b [mm]		Arbeitsbreiten b _c [mm]	
	b Dielen	b Platten	b _c Dielen	b _c Platten
ohne	1313 - 1713	1533 - 1933	1153 - 1553	913 - 1313
1x500	1813 - 2213	2033 - 2433	1653 - 2053	1413 - 1813
2x500	2313 - 2713	2533 - 2933	2153 - 2553	1913 - 2313
3x500	2813 - 3213	3033 - 3433	2653 - 3053	2413 - 2813
4x500	3313 - 3713	3533 - 3933	3153 - 3553	2913 - 3313
5x500	3813 - 4213	4033 - 4433	3653 - 4053	3413 - 3813
6x500	4313 - 4713	4533 - 4933	4153 - 4553	3913 - 4313
7x500	4813 - 5213	5033 - 5433	4653 - 5053	4413 - 4813

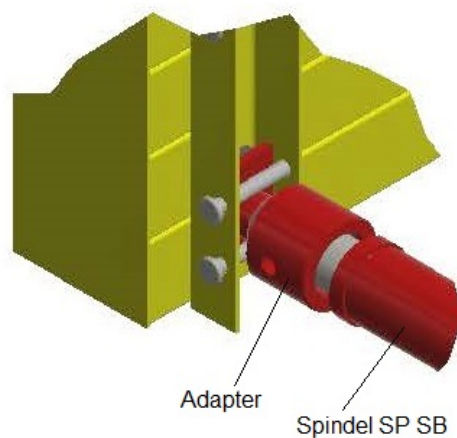
Mini-Box-Spindel

Mini - Box Spindel				
Mini-Box Spindel	Grabenbreiten b [mm]		Arbeitsbreiten b _c [mm]	
	b Dielen	b Platten	b _c Dielen	b _c Platten
Typ A	820 - 898	990 - 1068	722 - 800	550 - 628
Typ B	910 - 1078	1080 - 1248	812 - 980	640 - 808
Typ C	1096 - 1443	1266 - 1613	998 - 1345	826 - 1173
Typ D	1450 - 2159	1620 - 2329	1352 - 2061	1180 - 1889
Typ E	2140 - 2870	2310 - 3040	2042 - 2772	1870 - 2600

Mini-Box-Adapter

Spindel SP SB 110 x 392 / 550 / 700 mit Adapter				
Spindel Typ	Grabenbreiten b [mm]		Arbeitsbreiten b _c [mm]	
	b Dielen	b Platten	b _c Dielen	b _c Platten
110 x 392	1276 - 1338	1106 - 1168	838 - 900	666 - 728
110 x 550	1402 - 1559	1232 - 1389	964 - 1121	792 - 949
110 x 700	1578 - 1858	1408 - 1688	1140 - 1420	968 - 1248

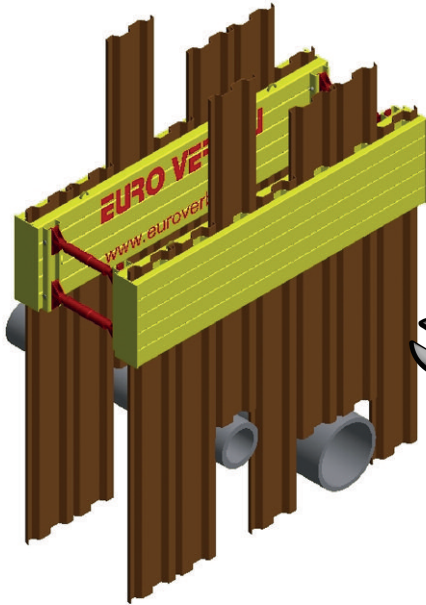
Spindel SP SB 98 x 392 / 550 / 700 mit Adapter				
Spindel Typ	Grabenbreiten b [mm]		Arbeitsbreiten b _c [mm]	
	b Dielen	b Platten	b _c Dielen	b _c Platten
98 x 392	1272 - 1240	1102 - 1070	834 - 902	662 - 730
98 x 550	1404 - 1607	1234 - 1437	966 - 1166	794 - 994
98 x 700	1580 - 1920	1410 - 1750	1142 - 1482	970 - 1310



Artikelliste

Bezeichnung		Abmessung [mm]	Artikel-Nr.	Gewicht Platte [kg]	Stück
Dielenkammer	KKP ST KD6 CP	2444 x 1000	5502444A	595	
	KKP ST KD6 CP	2944 x 1000	5502944A	696	
	KKP ST KD6 CP	3444 x 1000	5503444A	797	
	KKP ST KD6 CP	3944 x 1000	5503944A	898	
	KKP ST KD6 CP	4444 x 1000	5504444A	1000	
	KKP ST KD6 CP	4944 x 1000	5504944A	1355	
	KKP ST KD6 CP	5444 x 1000	5505444A	1471	
	KKP ST KD6 CP	5944 x 1000	5505944A	1814	
Mini-Dielenkammer	KKP ST KD4 CP	2040 x 600	5502040	281	
	KKP ST KD4 CP	2440 x 600	5502440	332	
	KKP ST KD4 CP	2840 x 600	5502840	383	
Gurtungsträger	2444	2444 x 200	5552444	168	
	2944	2944 x 200	5552944	199	
	3444	3444 x 200	5553444	230	
	3944	3944 x 200	5553944	260	
	4444	4444 x 200	5554444	291	
	4944	4944 x 200	5554944	322	
	5444	5444 x 200	5555444	352	
	5944	5944 x 200	5555944	383	
Endschienengurtung	2944	2944 x 220		233	
	3944	3944 x 220		304	
	4944	4944 x 220		376	
	5944	5944 x 220		448	
Spindel	SP SB	110 x 700	1810700	40	
	SP SB	110 x 550	1810550	32	
	SP SB	110 x 392	1810932	24	
Spindel	Typ B	98 x 700	1800700	37	
	Typ C	98 x 550	1800550	27	
	Typ D	98 x 392	1800392	20	
	Typ E	98 x 817	1800817	69	
MB Strebe	Typ A		1110650	13	
	Typ B		1110740	15	
	Typ C		1110920	17	
	Typ D		1111280	22	
	Typ E		1111780	41	
Federpilz		96	1700096	14	
Federpilz		80	1700080	16	
Bolzen		Ø40 x 212 mm	1700212	2,4	
Bolzen		Ø20 x 140 mm	1700140	0,4	
Federstecker		92	1700092	0,1	
Strebenschlüssel			170001g	3,7	
Seilgehänge, 4-strangig		1800 x 20	170423s	39	
Seilgehänge, 4-strangig		2300 x 20		42	
Seilgehänge, 4-strangig		2800 x 20		45	
Kettengehänge, 4-strangig		2300 x 13		47	

VERWENDUNGSANLEITUNG



DIELEN-KAMMER

Bez. für Grundmodul B nach EN13331-1: z.B. ES - B - SV - C - 3,45 x 1,00 x 0,29 - 0,92 / 5,05 - 166,62 - 0,70

EURO VERBAU® GmbH

Hocksteiner Weg 30 D-41189 Mönchengladbach
Tel: +49 21 66-3 98 63 60 Fax: +49 21 66-3 98 63 78
Site: www.euroverbau.de Mail: info@euroverbau.de



VERBAUSYSTEME VON VERBAU-PROFIS

Verbau-, Ramm- und Tiefbautechnik
Produktion - Verkauf - Vermietung - Service

Diese Verwendungsanleitung ist dem Baustellenpersonal vorzulegen!

Zu beachten ist das Diagramm über die Beanspruchung der unteren Strebe, sowie das Tragfähigkeitsdiagramm (Strebenkennlinie) des Strebentyps. Mit der aus dem Beanspruchbarkeitsdiagramm ermittelten Strebenbeanspruchung ist im Tragfähigkeitsdiagramm der Strebe zu prüfen, ob der Einsatz bei der erforderlichen Grabenbreite möglich ist.

1. Allgemeiner Verwendungszweck

Die schnelle Lösung für sicheren und wirtschaftlichen Dielenverbau im Stadtbereich. Standardausführung für jeweils ein festes Profil.

2. Technische Daten

Länge x Höhe:	Systemwiderstand R _k :	Gewicht pro Element (abh. von Spindel):
2444 mm x 1000 mm / KD6	234,40 kN/m	1501 kg
2944 mm x 1000 mm / KD6	151,78 kN/m	1703 kg
3444 mm x 1000 mm / KD6		1905 kg
3944 mm x 1000 mm / KD6	78,75 kN/m	2107 kg
4444 mm x 1000 mm / KD6		2311 kg
4944 mm x 1000 mm / KD6	72,96 kN/m	3021 kg
5444 mm x 1000 mm / KD6		3253 kg
5944 mm x 1000 mm / KD6	59,05 kN/m	3939 kg

3. Sicherheitsbestimmungen

ACHTUNG

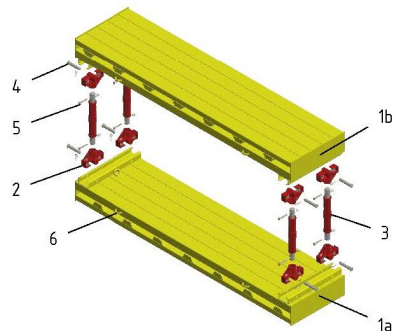
Wir weisen darauf hin, dass das o.g. Verbausystem nur für den bestimmungsgemäßen Gebrauch genutzt und in der unter den Punkten 4 - 7 genannten Reihenfolge montiert, eingebaut, rückgebaut und demontiert werden darf; unter ausschließlicher Verwendung aller relevanten "Original-Bauelemente". Bitte beachten Sie eine standsichere Aufstellung der Box; bei Bedarf sollte diese ansonsten umgelegt werden! Bei Nichtbeachten entfällt die Haftung und Gewährleistung des Herstellers. Beachten Sie die Belastbarkeit der Verbauelemente.

Hinweis:

Es gelten sämtliche Vorschriften der BG-Fachausschuss Tiefbau, sowie die DIN 4124 Baugruben und Gräben, DIN EN 13331 Teil 1 & 2 Grabenverbaugeräte, Regeln für Sicherheit und Gesundheit bei der Arbeit und die Unfallverhütungsvorschriften / Arbeitsschutzvorschriften. Bei vom Standardfall abweichenden Verhältnissen ist eine Baustellenstatik anzufertigen.

4. Montage:

- a) Kammerplatte (1a) mit Führungsprofil nach oben auf ebenes Gelände legen.
- b) Zwei vorgespannte Federpilze (2) in jedes Pfostenprofil einführen, entsprechende Steckbolzen (4) d = 43 mm, L = 212 mm in die vorgesehenen Aufnahmelöcher des Pfostenprofils stecken und mittels Federstecker sichern. Federpilze durch Lösen der Muttern entspannen. Streben (3) in die Federpilze einsetzen, Steckbolzen (5) d = 20 mm, L = 140 mm einführen und mit Federsteckern sichern.
- c) Eine weitere Kammerplatte von oben mit geeignetem Hebezeug aufsetzen und, wie in 4.b beschrieben, verbolzen und sichern.
- d) Plattenabstand entsprechend Grabenbreite mit Streben der Strebeneinheiten einstellen. Dabei sollte der untere Abstand der Platten ca. 2 cm größer als der obere Abstand sein.



5. Einbau

- a) Kammer in Vorauhub bis ca. 1,00 m Tiefe einsetzen. Dabei geeignetes Hebezeug in Transportösen (6) einhängen. Das Gewicht entnehmen Sie bitte den Datenblättern.
- b) Durch Drehen der Streben die Kammer an die Grabenwände drücken bzw. hinterfüllen.
- c) Dielen einsetzen und durch Drücken, Vibrieren oder Rammen niederbringen.
- d) Erdaushub zwischen den Dielen durchführen.
- e) Abhängig vom Erddruck, Grabentiefe und zulässiger Kammerauflast, ist unterhalb der Kammer eine zusätzliche Gurtung einzubauen. Verbindliche Aussagen diesbezüglich erteilt die Baustellenleitung.
- f) In Bezug auf die Baustellengegebenheiten ist eine statische Berechnung anzufertigen.

6. Rückbau

- a) Falls Gurtung vorhanden, Verfüllung mit Erdreich bis zur Unterkante derselben und Verdichtung des verfüllten Erdreichs. Dann untere Gurtung entfernen.
- b) Verfüllung mit Erdreich bis Kammerunterkante.
- c) Rückbau der Dielen.
- d) Entfernung der Kammer.
- e) Restverfüllung des Kammerraumes.
- f) Verdichten des verfüllten Erdreichs.

7. Demontage

Vor dem Abtransport der Dielen-Kammer erfolgt die Demontage sinngemäß in umgekehrter Reihenfolge der Montage.

8. Wartung/Service

Bei jeder Demontage soll die Dielen-Kammer gereinigt werden. Die freien Strebenenden sind in gefette-tem Zustand zu halten. Die gesamte Verbaueinheit ist gegen Korrosion, verursacht durch handhabungs-bedingte Schäden, durch entsprechende Maßnahmen zu schützen.

9. Transport

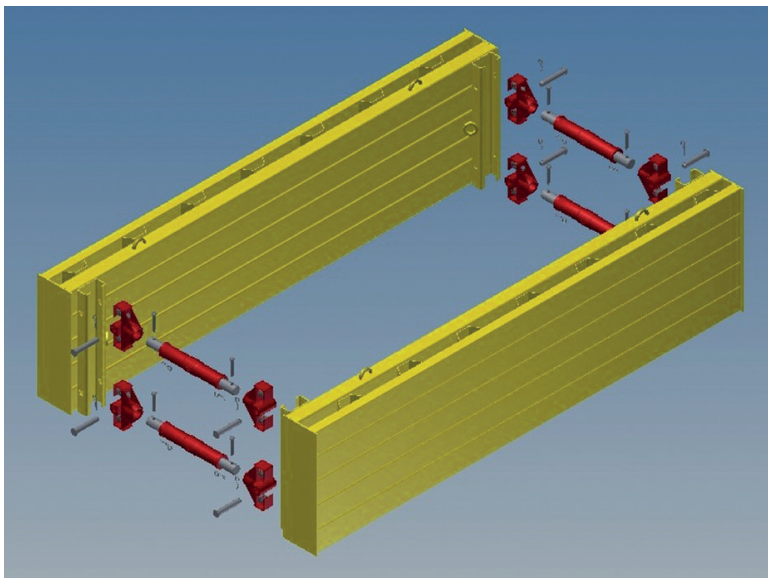
Beim Abladen sollen Sie die mitgelieferten Holzklötze sowie die Gummiplatten ordnungsgemäß aufbewahren. Diese Teile müssen beim Rücktransport unbedingt wieder verwendet werden. Als Verlader sind Sie mitverantwortlich für das ordnungsgemäße Verladen des Rücktransportes.

10. Heben und Ziehen

- Heben, Transportieren, Ziehen nur mit geeignetem, zugelassenem Anschlagmittel.
- Lsthaken mit Sicherheitsfalle verwenden.
- Transport möglichst bodennah.
- Nur auf ebenen, festen Boden absetzen.
- Aufenthalt unter der schwebenden Last ist verboten.
- Aufenthalt im Maschinenbereich ist verboten.

11. Kriterien zur Ausmusterung von Teilen und Anweisungen zur Reparatur

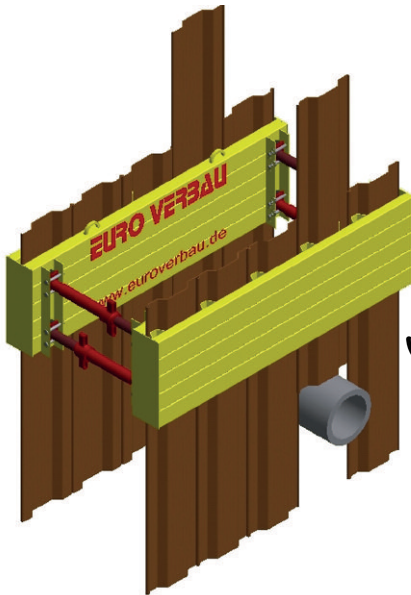
- a) Grundsätzlich sind alle Verbauteile vor dem Einsatz auf ihre Funktionsfähigkeit hin zu überprüfen.
- b) Kriterien zur Ausmusterung von verschlissenen oder beschädigten Teilen sind z.B.:
 - 1 fehlende Teile wie z.B. Muttern, Schrauben, Rungen, Bolzen
 - 2 Gebrochene Teile wie z.B. Spindeln, Bolzen, Spreizsysteme
 - 3 Bei stark deformierten oder verformten Teilen oder bei Löchern z.B. im Plattenkörper ist im Zweifel Rücksprache mit dem Hersteller zu halten.
- c) Defekte Teile sind auszutauschen bzw. zu reparieren.
- d) Kleinere Reparaturen können, nach Rücksprache mit dem Hersteller, vom Anwender durchgeführt werden.
- e) Es sind nur Originalersatzteile vom Hersteller zu verwenden.
- f) Keine Gewährleistung bei unsachgemäß durchgeführten Reparaturen und Verwendung von nicht Originalteilen.
- g) Es gelten die Anforderungen der Betriebssicherungsverordnung



Manufacturer Certification in Compliance
with DIN EN 1090-2



VERWENDUNGSANLEITUNG



MINI-DIELEN-KAMMER

Bez. für Grundmodul B nach EN13331-1: z.B. ES - B - SV - C - 2,04 x 0,60 x 0,20 - 0,72 / 2,77 - - 0,26

EURO VERBAU[®] GmbH

Hocksteiner Weg 30
Tel: +49 21 66-2 16 38 50
Site: www.euroverbau.de

D-41189 Mönchengladbach
Fax: +49 21 66-1 32 05 06
Mail: info@euroverbau.de



VERBAUSYSTEME VON VERBAU-PROFIS

Verbau-, Ramm- und Tiefbautechnik

Produktion - Verkauf - Vermietung - Service

Diese Verwendungsanleitung ist dem Baustellenpersonal vorzulegen!

Zu beachten ist das Diagramm über die Beanspruchung der unteren Strebe, sowie das Tragfähigkeitsdiagramm (Strebenkennlinie) des Strebentyps. Mit der aus dem Beanspruchbarkeitsdiagramm ermittelten Strebenbeanspruchung ist im Tragfähigkeitsdiagramm der Strebe zu prüfen, ob der Einsatz bei der erforderlichen Grabenbreite möglich ist.

1. Allgemeiner Verwendungszweck

Die wirtschaftliche Lösung bei kreuzenden Leitungen in Kombination mit den Mini-Box-/VB60- Elementen (Mini-Kammer) oder bei allen anderen Verbausystemen (Dielen-Kammer).

2. Technische Daten

Länge x Höhe:	Max. Belastung:
2040 mm x 600 mm / KD4	49,00 kN/m
2440 mm x 600 mm / KD4	
2840 mm x 600 mm / KD4 / KD6	28,50 kN/m
Gewicht pro Element 2040 mm:	ca. 614 kg (abh. von Spindel)
Gewicht pro Element 2440 mm:	ca. 716 kg (abh. von Spindel)
Gewicht pro Element 2840 mm:	ca. 818 kg (abh. von Spindel)

3. Sicherheitsbestimmungen

ACHTUNG

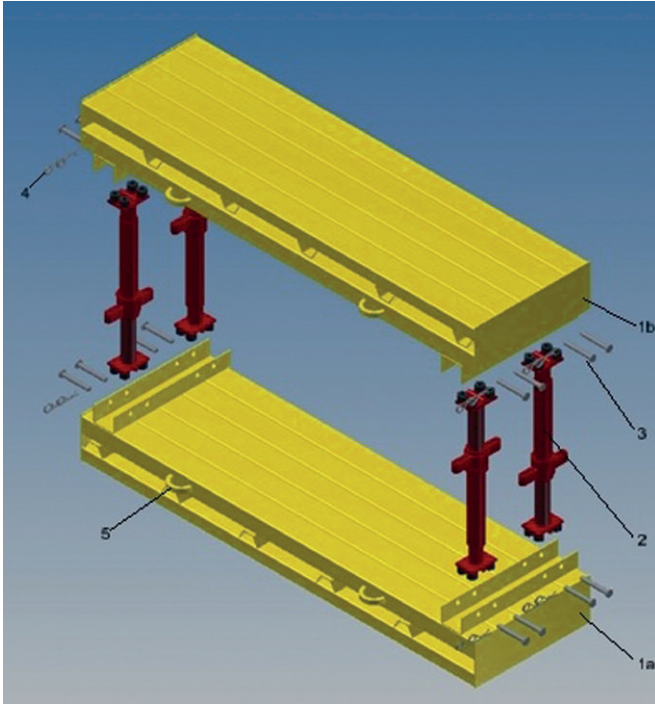
Wir weisen darauf hin, dass das o.g. Verbausystem nur für den bestimmungsgemäßen Gebrauch genutzt und in der unter den Punkten 4 - 7 genannten Reihenfolge montiert, eingebaut, rückgebaut und demontiert werden darf; unter ausschließlicher Verwendung aller relevanten "Original-Bauelemente". Bitte beachten Sie eine standsichere Aufstellung der Box; bei Bedarf sollte diese ansonsten umgelegt werden! Bei Nichtbeachten entfällt die Haftung und Gewährleistung des Herstellers.
Beachten Sie die Belastbarkeit der Verbauelemente.

Hinweis:

Es gelten sämtliche Vorschriften der BG-Fachausschuss Tiefbau, sowie die DIN 4124 Baugruben und Gräben, DIN EN 13331 Teil 1 & 2 Grabenverbaugeräte, Regeln für Sicherheit und Gesundheit bei der Arbeit und die Unfallverhütungsvorschriften / Arbeitsschutzvorschriften. Bei vom Standardfall abweichenden Verhältnissen ist eine Baustellenstatik anzufertigen.

4. Montage:

- Mini-Dielen-Platte (1a) mit Führungsprofil nach oben auf ebenes Gelände legen.
- Streben (2) so in die Führungsposten einsetzen, dass die Spindeln der Streben immer wechselseitig montiert sind (siehe Skizze). Dieses ist statisch bedingt und führt bei Nichtbeachtung zu einer Minderung der Festigkeit der Mini-Dielen-Box. Je zwei Steckbolzen (3) $d = 20$ mm in die vorgesehenen Bohrungen des Führungsprofils, über die Kopfplatten der Streben, einführen und mit Federsteckern (4) sichern. Entsprechend werden alle vier Streben (2) montiert.
- Nachdem alle vier Streben (2) montiert sind, wird an der zweiten Platte (1b) ein geeignetes Hebezeug eingehängt. Die zweite Platte (1b) wird dann von oben aufgesetzt, verbolzt und, wie unter Punkt b) beschrieben, gesichert.
- Mit den Flügelmuttern der Streben wird die Mini-Dielen-Box auf Grabenbreite eingestellt.



5. Einbau

- a) Mini-Dielen-Box in Voraushub bis ca. 0,60 m Tiefe einsetzen. Dabei geeignetes Hebezeug in Transportösen (5) einhängen. Für das Element 2040 mm muss das Gehänge für mindestens 600 kg ausgelegt sein; die Einzelstranglänge muss mindestens 0,70 m betragen. Bei dem Element 2840 mm muss das Gehänge für mindestens 815 kg ausgelegt sein und die Einzelstranglänge muss 1,20 m betragen.
- b) Durch Drehen der Streben die Mini-Dielen-Platten an die Grabenwände drücken.
- c) Dielen einsetzen und durch Drücken, Vibrieren oder Rammern niederbringen.
- d) Erdaushub zwischen den Dielen durchführen.
- e) In Bezug auf die Baustellengegebenheiten ist eine statische Berechnung anzufertigen.

6. Rückbau

- a) Verfüllung mit Erdreich bis Unterkante Mini-Dielen-Box.
- b) Rückbau der Dielen.
- c) Entfernung der Mini-Dielen-Box.
- d) Restverfüllung des Kammerraumes.
- e) Verdichten des verfüllten Erdreiches.

7. Demontage

Vor dem Abtransport der Mini-Dielen-Box erfolgt die Demontage sinngemäß in umgekehrter Reihenfolge der Montage.

8. Wartung/Service

Bei jeder Demontage soll die Mini-Dielen-Box gereinigt werden. Die freien Strebenenden sind in gefettetem Zustand zu halten. Die gesamte Verbaueinheit ist gegen Korrosion, verursacht durch handhabungsbedingte Schäden, durch entsprechende Maßnahmen zu schützen.

9. Transport

Beim Abladen sollen Sie die mitgelieferten Holzklötze sowie die Gummipplatten ordnungsgemäß aufbewahren. Diese Teile müssen beim Rücktransport unbedingt wieder verwendet werden. Als Verlager sind Sie mitverantwortlich für das ordnungsgemäße Verladen des Rücktransportes.

10. Heben und Ziehen

- Heben, Transportieren, Ziehen nur mit geeignetem, zugelassenem Anschlagmittel.
- Lashaken mit Sicherheitsfalle verwenden.
- Transport möglichst bodennah.
- Nur auf ebenen, festen Boden absetzen.
- Aufenthalt unter der schwebenden Last ist verboten.
- Aufenthalt im Maschinenbereich ist verboten.

11. Kriterien zur Ausmusterung von Teilen und Anweisungen zur Reparatur

- a) Grundsätzlich sind alle Verbauteile vor dem Einsatz auf ihre Funktionsfähigkeit hin zu überprüfen.
- b) Kriterien zur Ausmusterung von verschlissenen oder beschädigten Teilen sind z.B.:
 - 1 fehlende Teile wie z.B. Muttern, Schrauben, Rungen, Bolzen
 - 2 Gebrochene Teile wie z.B. Spindeln, Bolzen, Spreizensysteme
 - 3 Bei stark deformierten oder verformten Teilen oder bei Löchern z.B. im Plattenkörper ist im Zweifel Rücksprache mit dem Hersteller zu halten.
- c) Defekte Teile sind auszutauschen bzw. zu reparieren.
- d) Kleinere Reparaturen können, nach Rücksprache mit dem Hersteller, vom Anwender durchgeführt werden.
- e) Es sind nur Originalersatzteile vom Hersteller zu verwenden.
- f) Keine Gewährleistung bei unsachgemäß durchgeführten Reparaturen und Verwendung von nicht Originalteilen.
- g) Es gelten die Anforderungen der Betriebssicherungsverordnung.



Manufacturer Certification in Compliance
with DIN EN 1090-2

